



342113 סמל מוסד

בי"ס מקיף עירוני ע"ש רוגוזין, קרית אתא
ביה"ס הקהילתי - חטיבת ביניים ב'



"חושבים חינוך - מתחילים לחשוב"



חוברת מידע לשנת הלימודים תשפ"ה

רח' הראשונים 1, קרית אתא, טל. 04-8446381, פקס. 153-48435916 / www.schooly.co.il/rogozin/

פייסבוק: רוגוזין חטיבה ב' קרית אתא



הורים ותלמידים יקרים,

אני מקדמת בברכה את הצטרפותכם לחטיבה ב' רוגוזין, קרית אתא. ככל התחלה חדשה, זוהי הזדמנות לדף חדש, להתחדשות, לצמיחה ולעשייה פוריה.

חטיבת הביניים שלנו היא מסגרת לימודית חינוכית, הקולטת את בוגרי בתי הספר היסודיים בעיר: גבעת טל, גבעת רם, גבעת אלונים, ירושלים ופינסקר.

אחת המטרות החשובות של חטיבה ב' היא להפוך את החוויה הבית ספרית **למשמעותית** עבור התלמידים. אנו חותרים להגיע למטרה זו באמצעות תהליכים של למידה משמעותית. תהליך למידה משמעותית מתחיל בקשר שבין המורה לתלמיד, קשר זה הוא לב ליבו של התהליך החינוכי הבית ספרי. בשכבות ז' וחי' פועלת מזה שנים תכנית חאלו"ם-חינוך אישי לצמיחה ומנהיגות. במסגרת התכנית כל כיתה מלווה ע"י שני מחנכים, דבר המקל על המעבר לחטיבה ונותן הזדמנות ליחס אישי ומתן תשומת לב רבה יותר לכל תלמיד ותלמידה.

תפיסתנו החינוכית היא שכל מורה הוא מחנך בקבוצה אותה הוא מלמד. תפקידנו לעודד מוטיבציה ללמידה ובד בבד להוביל שיח חינוכי ערכי שיש בו הקשבה ודיאלוג.

קשר מיטבי מעניק לכל באי ביה"ס תחושת שייכות, מסוגלות, הצלחה ומימוש עצמי ובד בבד מחנך למשמעת עצמית, להתמדה ולאחריות. במקביל להשקעה רבה בתחום הלימודי, אנו רואים חשיבות רבה בטיפוח אקלים חינוכי מיטבי השומר על מוגנות התלמידים. אנו שוקדים על טיפוח נורמות התנהגות מקובלות שיש בהן סובלנות ויחס של כבוד הדדי בין כל השותפים לעשייה החינוכית (תלמידים- מורים – הורים). אנו חותרים לקיים תרבות דיאלוגית השומרת על זכויות התלמיד, אך מגדירה בבירור את חובותיו.



חטיבה ב' היא בי"ס קהילתי, אנו שמים לנו למטרה לעודד את התלמידים לקחת חלק פעיל בקהילה ולגלות מעורבות רבה בחיי ביה"ס על כל מסגרותיו. תלמיד פעיל ומעורב הוא תלמיד שחש הזדהות ושייכות לביה"ס.

לסיום, חשוב לי להדגיש שלכולנו – תלמידים, הורים ומורים – מטרות משותפות, לפיכך רק מערכת יחסים המבוססת על שיתוף פעולה תאפשר מימוש כל המטרות והיעדים ותוביל להצלחה בתחום הלימודי כמו גם בתחום החינוכי - ערכי.

במידעון זה אני רוצה להודות באופן מיוחד לכבוד ראש העיר, מר יעקב פרץ, על תמיכתו הרבה בבית ספרנו המאפשרת לנו להפוך חזון למציאות.

שוב נתחיל מחדש – נתן יונתן

מתחילים מחדש. למה לא? מה זה רע?
גם הזמן הזה לפעמים מתבלבל בספירה
גם הגל אל החוף מבקש חזרה
גם תבת הזמרה שרה שוב את שירה

שוב נתחיל מחדש, שכלם מתחילים
ננגן את השיר באותן המלים
שאינן מתעייפות לעולם, כגלים
השבים בלי חדול
אל הים הגדול
אל חולות החופים התלולים...

שוב נתחיל מחדש, שכלם מתחילים
החרש, האסף, המשורר, העלים
הנופלים עם הרוח, פניני הטללים
והגל החוזר אל חופיו התלולים

מתחילים כמוֹבן גם ירחי השנה
תשרי וחשוון וכסלו
סתו חדש ריחני מתישב בגנה
להביט איך החרף חולף...

בברכת דרך צלחה,

רויטל אברהם
מנהלת חטיבה ב'



סמל מוסד 342113

בי"ס מקיף עירוני ע"ש רוגוזין, קרית אתא
ביה"ס הקהילתי - חטיבת ביניים ב'



מבנה החטיבה

חטיבת הביניים ב' היא אחת מ-3 חטיבות (2 חטיבות ביניים וחטיבה עליונה), בביה"ס המקיף ע"ש רוגוזין.

חטיבה ב' קולטת בוגרי חמישה בתי ספר יסודיים בעיר: גבעת טל, גבעת רם, גבעת אלונים, פינסקר וירושלים, ומהווה חלק בלתי נפרד מהרצף השש שנתי של מקיף "רוגוזין" ומדיניותו, על יעדיו החינוכיים - ערכיים לימודיים.

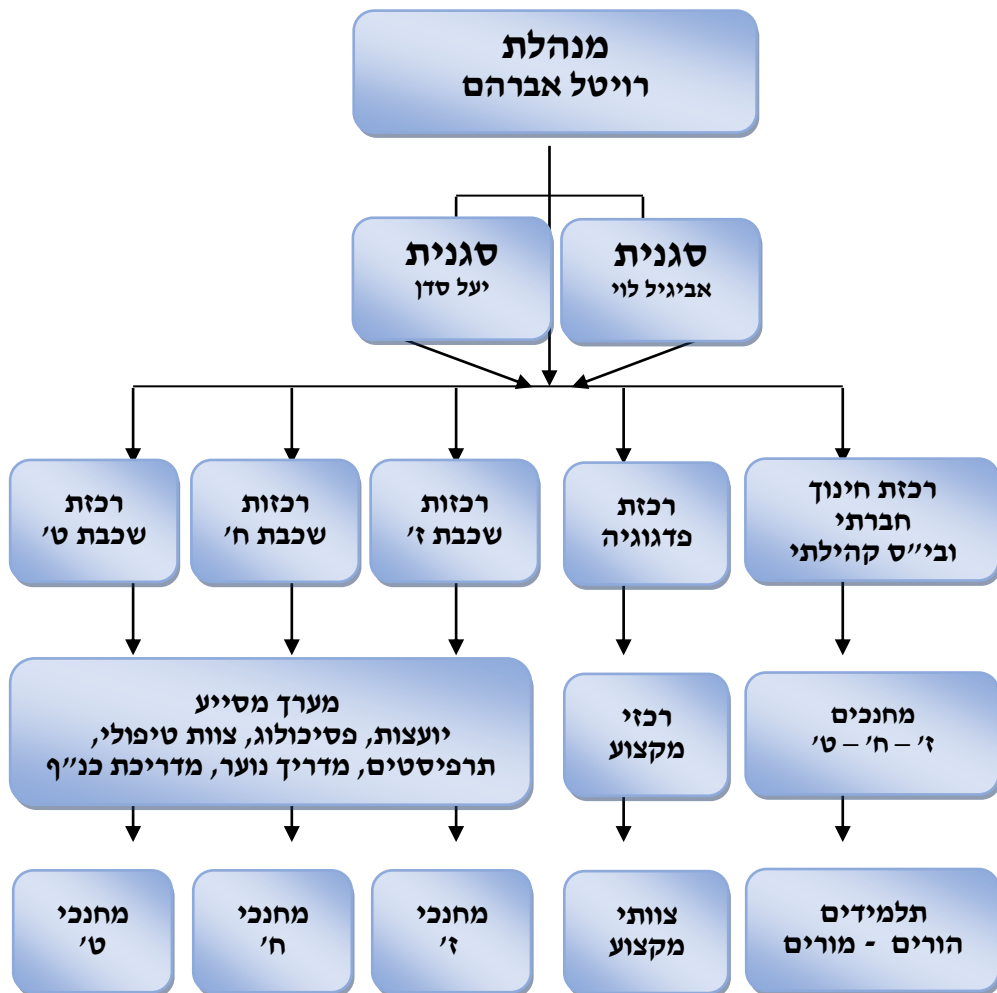
חטיבה ב' מונה כ- 800 תלמידים, 29 כיתות וכ- 85 מורים, בשלוש שכבות גיל: ז' - ח' - ט'.

בכל שכבת גיל, בנוסף לכיתות הרגילות קיימות כיתות ייחודיות: כיתת מדעים, כיתת אומנויות [אמנות ותיאטרון], כיתת ספורט וכיתת כתו"ם. כמו כן, קיימות בחטיבה כיתות חינוך מיוחד. בשכבה ח' ובשכבה ט' קיימות גם כיתות תל"ם [תנופה לבגרות מלאה].





מבנה ארגוני



❖ בשכבות ז' ו-ח' - שני מחנכים לכיתה.



מאגרי מידע ומשאבים

מבנה בית הספר כולל אגף שבו ממוקמות שתי מעבדות המאובזרות בציוד חדיש ומתקדם, וכן חדר תיאטרון, חדר אומנות ואודיטוריום. בחטיבה אולם ספורט מושקע ומאובזר.

זאת ועוד, בחטיבה ב' כל הכיתות מצוידות בלוחות חכמים, דבר המאפשר שילוב הוראה מקוונת ומתוקשבת, ברוח מיומנויות המאה העשרים ואחת.



אתר האינטרנט של בית הספר: <http://www.schooly.co.il/rogozinb/>

דף הפייסבוק של ביה"ס: [רוגוזין חטיבה ב' קרית אתא](#)

התלמידים וההורים מוזמנים להתחבר לאתר האינטרנט ודף הפייסבוק של ביה"ס ולהתעדכן במידע הבית ספרי.

בחטיבה ב' התלמידים
 וצורכיהם עומדים במרכז
 העשייה החינוכית,
 הלימודית והערכית.

בית הספר פועל בשלושה צירים מרכזיים:

ציר הטיפול בפרט:

- ✚ הצבת התלמיד במרכז ומתן יחס אישי ואוזן קשבת.
- ✚ יצירת אקלים חינוכי מיטבי ואווירה חמה.
- ✚ מסגרות תמיכה רבות הנותנות מענה לצרכי התלמיד.

ציר חינוכי/ערכי:

- ✚ הגברת מעורבות התלמידים וחיזוק תחושת השייכות של התלמיד לבית הספר, לקהילה ולמדינה.
- ✚ טיפוח הזהות היהודית- ציונית- דמוקרטית בקרב התלמידים.
- ✚ חיזוק הקשר של התלמיד לארץ, לתרבותה ולמורשתה.
- ✚ קיום אקלים בית ספרי המושתת על הגינות, סובלנות, כבוד הדדי, אווירת פתיחות, יכולת הדברות והאזנה לזולת.

ציר לימודי:

- ✚ מיצוי יכולתו של התלמיד.
- ✚ הקניית מיומנויות למידה והוראה דיפרנציאלית.
- ✚ שיפור ההישגים הלימודיים וטיפוח מצוינות.
- ✚ טיפוח יצירתיות וחדשנות.
- ✚ כיתות ייחודיות המאפשרות מתן ביטוי לכישורים ולצרכים השונים של התלמידים כגון כיתות מדעיות [מופ"ת], כיתות אמנות ותיאטרון, כיתות ספורט, כיתות כתי"ם וכיתות תל"ם.



אנו מאמינים שקשר
 אישי בין תלמידים
 ומורים, דרכי הוראה
 מאוונות ומקצועיות
 בסביבות למידה
 מאוונות, יהפכו את
 הלמידה למעניינת,
 חווייתית ומשמעותית.



פעילות לימודית

צוות המורים בחטיבה ב' עושה כל מאמץ להביא כל תלמיד למיצוי מרבי של יכולתו הלימודית ולשיפור הישגיו הלימודיים, וזאת באמצעות הקניית הרגלי למידה נכונים, אימוץ שיטות הוראה מתקדמות, הוראה דיפרנציאלית, פיתוח דרכי חשיבה ודרכי הבעה.

התלמידים נחשפים במקביל לתכנית הלימודים הפורמאלית, למקצועות חדשים, לאתגרים לימודיים מגוונים ולמגוון תכנית העשרה ייחודיות ופרויקטים שונים.

פעילות לימודית לצמצום פערים לימודיים

ביה"ס מעמיד לרשות התלמידים מערכת רחבת היקף של שיעורי תגבור ושעות פרטניות על מנת לחזק את המתקשים, להשלים חומר לימודי חסר, ולעודד נייחות להקבצות גבוהות יותר.

מערך הסיוע כולל:

מערך תגבורים, תכניות לצמצום פערים, שעות פרטניות, כוח אדם טכנולוגי, מל"א, אל"ה, תגבור עולים, שילוב, ימי שיא וימי מרתון כהכנה למבחנים.





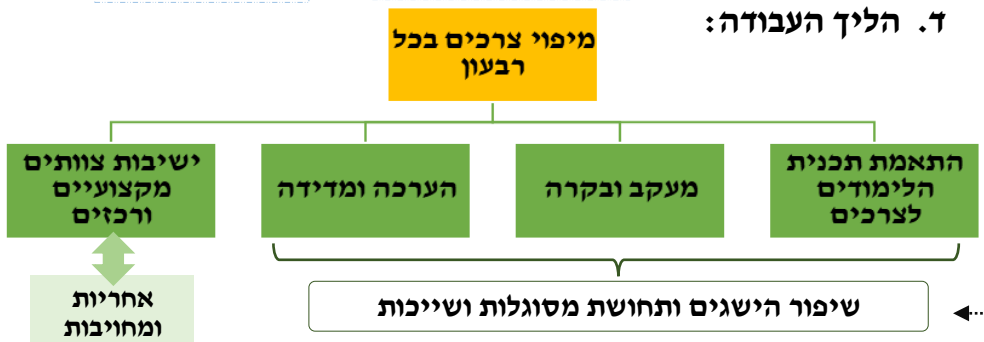
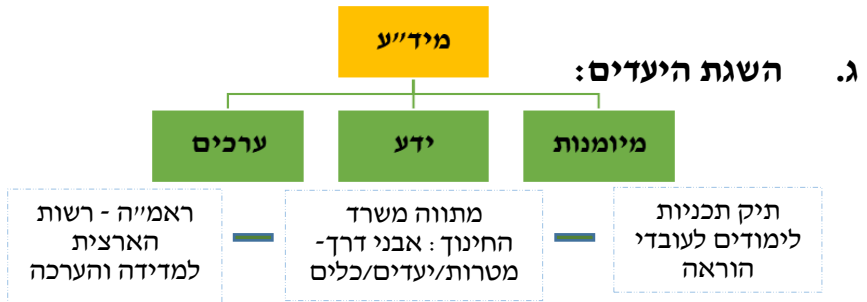
למידה משמעותית ומיטבית

בית הספר מזמן לתלמידים למידה משמעותית ונותן מענה לצרכים ולשונות ביניהם.

אקלים וסביבה פדגוגית

א. מטרת העל: שיפור הישגים לימודיים בסביבה חינוכית- ערכית המטפחת ערכים של שייכות, חוסן רגשי ושוויון.

- ב. יעדים:**
- ✓ חיזוק תחושת המסוגלות של התלמיד/ה.
 - ✓ חיזוק הקשר בין מורה – תלמיד/ה.
 - ✓ חיזוק תחושת השייכות של התלמיד/ה לביה"ס.
 - ✓ צמצום פערים ושיפור הישגים.





הצוות הייעוצי

חטיבת הביניים ב' מאופיינת ביחס אישי חם ואוהד לכל תלמיד. צוות ההנהלה, המחנכים והמורים עומדים לרשות התלמידים במתן ייעוץ וסיוע בפתרון בעיות וקשיים. הצוות הטיפולי כולל: יועצות, פסיכולוג, עובדת סוציאלית, קב"סית ומורות להוראה מתקנת. הצוות נמצא בקשר רצוף ועובד בשיתוף פעולה עם מגוון גורמים מטפלים כגון: מחלקת החינוך בעירייה, מחלקת הרווחה והשירות הפסיכולוגי.

מטרות הצוות הייעוצי- טיפולי

- ◆ קידום רווחה נפשית של כל באי בית הספר.
- ◆ פיתוח מודעות ומתן מענה לצרכי הפרט והקבוצה, בתחום האישי-רגשי, חברתי ולימודי בהתאם לשלב ההתפתחות בו הם נמצאים.
- ◆ טיפוח תנאים לקידום האקלים המיטבי במסגרת החינוכית, שיסייעו להתפתחות התלמידים ל"אדם במיטבו", בהתאמה לשאיפותיהם ויכולותיהם.

צוות היועצות

ניתן להגדיר את הייעוץ כמגע בין-אישי ייחודי שתכליתו **לעודד צמיחה ושינוי** בתחום ההתפתחות האישית-רגשית והחברתית באמצעות:

1. תמיכה רגשית ותפקודית בתהליכי הוראה – למידה.
2. הובלה והנחייה של התכנית ההתפתחותית "כישורי חיים" בכל שכבות הגיל.
3. קידום אקלים מיטבי.
4. התערבות במשבר ובתהליכי סיכון של הפרט והארגון.



תחומי פעילות היועצת

- ◆ הפעלת תכניות מניעה ותוכניות התפתחותיות והדרכת צוות החינוך להפעיל תכניות אלו.
- ◆ מתן ייעוץ פרטני לתלמידים מתקשים ולהוריהם בנושאים לימודיים, רגשיים וחברתיים.
- ◆ ייעוץ אישי ומערכתי במצבי משבר, לחץ וחירום.
- ◆ הפניית תלמידים, במקרה הצורך, לגורמים מטפלים בקהילה.
- ◆ קיום תהליכי היועצות עם הצוות בזמן חירום (אלימות קשה, התעללות מינית, אובדנות)
- ◆ סיוע לתלמידים, ברמת הכלל וברמת הפרט, בשלבי מעבר שונים (מהיסודי לחטיבה ומהחטיבה לתיכון). הנחייה וייעוץ בתהליך קבלת ההחלטות הקשורות למעבר למסגרות המשך לימודיות/ מקצועיות.
- ◆ הכוון בתחומים רבים ומגוונים (כגון: אורח חיים בריא, חינוך למיניות בריאה, תוכניות מניעה ספציפיות להתנהגויות סיכוניות: עישון, אלכוהול, סמים וכו'), בהתאם להנחיות משרד החינוך.
- ◆ הפעלת תוכניות התערבות וסדנאות העוסקות במצבי חיים אופייניים לשלב ההתפתחות:
 - **כיתה ז':** השתלבות בחטיבת הביניים, אקלים כיתה, התבגרות ודימוי עצמי, שנת בר-מצווה.
 - **כיתה ח':** התבגרות, חברות וזוגיות.
 - **כיתה ט':** מניעת השימוש לרעה בסמים ואלכוהול, תהליכי קבלת החלטות, התמודדות במצבי לחץ, סיום חטיבת הביניים והכנה למעבר לחטיבה העליונה.
- ◆ הדרכת עמיתים בנושאי תוכניות מניעה: "מניעת השימוש לרעה בסמים ובאלכוהול", "שימוש נכון ברשת" ו"מניעת התמכרויות למסכים".





פסיכולוג ביה"ס

- ◆ עבודת הפסיכולוג החינוכי בבית הספר מבוססת על הרצף שבין מניעה להתערבות. הפסיכולוג שותף באיתור תלמידים בסיכון ובהתערבות פסיכו-חינוכית מותאמת לצורכי הילד והמערכת החינוכית. ובכך פועל בעבודה מערכתית בהתאם לצרכים המתעוררים.
- ◆ הפסיכולוג הוא מקור להיוועצות והתייעצות עבור הצוות החינוכי בבית הספר וגם להורים בעקבות הפניית הצוות או פנייה עצמאית שלהם.
- ◆ הפסיכולוג מקיים קשר רציף עם יועצות ביה"ס, המביאות לידיעתו מקרים הדורשים את מעורבותו ו/או שיש בהם צורך בחשיבה נוספת ובהחלטה על המשך טיפול מחוץ לכותלי בית הספר.

עובדת סוציאלית

מקשרת ישירות בין לשכת הרווחה לביה"ס. בנוסף, מטפלת העובדת הסוציאלית בנושאים הנוגעים לילדים אשר משפחותיהם מטופלות ע"י לשכת הרווחה.

צוות "הוראה מתקנת"

במסגרת זו מאותרים ומטופלים ילדים בעלי קשיי למידה אשר נמצאו זכאים לכך בוועדת שילוב, ומוקנות להם אסטרטגיות למידה המסייעות בהתמודדות עם משימות לימודיות.

חשוב!!

- ◆ התכנים העולים במסגרות הייעוציות או הטיפוליות הינם חסויים ומוגנים בהתאם לנהלים של משרד החינוך.
- ◆ לא יערכו אבחונים על ידי פסיכולוג ביה"ס או שיעורים להוראה מתקנת ללא ידיעת ההורים והסכמתם בכתב.
- ◆ במעבר מהיסודי לחטיבה, חשובה מאוד אחריות ההורים בהעברת מידע ושיתוף הצוות הטיפולי של חטיבה ב' בכל הקשור לטיפול מיטבי בילדיהם (אבחונים, הפניות לוועדות איפיון וזכאות וכו').

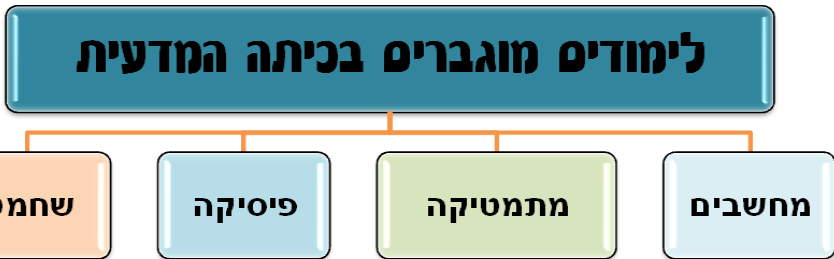


כיתות ייחודיות בחטיבה ב'



כיתה מדעים - מופת

הכיתה המדעית מיועדת לתלמידים בעלי יכולות למידה גבוהות ומוטיבציה להצלחה בתחומי הדעת השונים.



מופ"ת - מופת
 מתמטיקה, פיזיקה ותרבות קהילתית

§ קידום והינוך למצוינות לימודית, אישית וחברתית כאורח חיים.
 § הסמעת הרגלים המעוררים השקעה והתמדה.
 § חיזוק תחושת המסוגלות.
 § עידוד החיזוק המוטיבציה.
 § עמידה באתגרים.
 § הקניית כלים להתמודדות בעולם משתנה.
 § פיתוח מחויבות אישית וניתנות, אחריות וערכות הדדית, רגישות חברתית ומעורבות בקהילה.

מטרות:

- ✓ טיפוח מצוינות
 - ✓ פיתוח חשיבה מתמטית
 - ✓ פיתוח חשיבה יצירתית
 - ✓ חינוך למעורבות חברתית וקהילתית
- אוכלוסיית היעד:**
- ◆ תלמידים בעלי אוריינטציה מתמטית-מדעית.
 - ◆ תלמידים בעלי מוטיבציה לימודית גבוהה.
 - ◆ תלמידים השואפים למצוינות.
 - ◆ התנהגות נאותה.

תנאי קבלה לכיתה:

הצלחה במכינה במקצועות מתמטיקה, פיסיקה, אנגלית.

המכינה מהווה כלי אבחון והערכה עבור הצוות החינוכי והמקצועי לגבי היכולות הלימודיות של התלמיד, מידת התאמתו לכיתה והמוטיבציה הלימודית שלו.

כיתת אמנויות

מיועדת לתלמידים בעלי כישורים בדרמה או באמנות-פלסטית. הלימוד בכיתות האמנויות מכוון בעיקרו לפיתוח היצירתיות והביטוי האמנותי של התלמיד. בכיתת האמנויות לומדים התלמידים בשתי קבוצות, בשני תחומי אמנות:

קבוצת האמנות הפלסטית - הלמידה מתבססת על החוויה האישית וההתרשמות האסתטית מניתוח יצירות מופת ומהתנסות ביצועית באמנות.

במהלך השיעורים התלמידים לומדים טכניקות אמנות שונות, מכירים יצירות מופת כלליות וייחודיות בתחומי אמנות שונים ויוצרים באמנות הפלסטית.

תלמידי האמנות הפלסטית עורכים סיורים במוזיאון ובתערוכות על מנת ללמוד על פי יצירות מקור, ועל מנת לחוות חוויה רגשית-אסתטית.

קבוצת התיאטרון - התכנית בנויה על שילוב מתמיד בין שלושה מרכיבים: התנסות מעשית ורכישת מיומנויות, לימוד תולדות התיאטרון ומחזות, צפייה באירועים תיאטראליים וניתוחם. במהלך השנה צופים תלמידי התיאטרון בהצגות, ונפגשים עם שחקנים ובמאים.

תנאי קבלה לכיתה:

מבחני קבלה בקיץ, במהלך השבוע וחצי הראשונים של חודש יולי בלבד.



כיתת ספורט

כיתת הספורט מיועדת לתלמידים בעלי יכולות ספורטיביות גבוהות.

כיתת הספורט מתמחית בענף הכדורעף, ומשתתפת באימוני כדורעף עם מאמנים מקצועיים, במסגרת שעות הלימודים ובשעות אחה"צ.

הכיתה מייצגת את ביה"ס בטורנירים ובתחרויות כדורעף ברמה המחוזית והארצית.

האימונים והתחרויות תורמים רבות לגיבוש חברתי של הכיתה ושיתוף פעולה בין התלמידים.

תנאי קבלה לכיתה:

בדיקת התאמה ספורטיבית.

המבדקים יתקיימו בבתי הספר היסודיים.





כיתת כתום

מחשב לכיתה תלמיד ומורה

כיתת כתום [=כיתה, תלמיד ומורה] היא כיתה הטרונגית רגילה, בה משולבים מחשבים ניידים בתהליכי ההוראה והלמידה בכיתה ובבית.

הכיתה מיועדת לתלמידים בעלי אוריינטציה למחשבים ומוטיבציה לימודית גבוהה.

הצוותים המלמדים בכיתה עוברים הדרכה פדגוגית.

התכנית מסייעת בעיצוב סביבה לימודית גמישה המעוררת הנעה פנימית של לומד/ת עצמאית ויוצרת הזדמנויות לתלמידים במגוון התנסויות.

תנאי קבלה לכיתה:

- ✓ לצורך הלימודים בכיתה יש לרכוש מחשב נייד עפ"י מפרט שיינתן בהמשך.
- ✓ מבחן קבלה בקיץ, במהלך השבוע וחצי הראשונים של חודש יולי בלבד.
- ✓ שאלון התאמה.
- ✓ התנהגות נאותה.



תוכניות לימודים ייחודיות והעשרה

תוכניות לימודים והעשרה הניתנות בנוסף ללימודים הרגילים:

תכנית סייבר בהובלת יחידת 8200, המרכז לחינוך סייבר, קרן רש"י, משרד החינוך והרשות המקומית. במסגרת התכנית התלמידים יתנסו עם עולם ההייטק והטכנולוגיה ויקבלו כלים שיכינו אותם לעולם התעסוקה העתידי. התוכנית מועברת ע"י משקיות הדרכה של חיל החינוך.

טיפול מצוינות וחשיבה מתמטית, תוך התמקדות בהעשרה והעמקה בתכנית הלימודים, ובמגמה לעורר מוטיבציה ולהוביל למסלול מקסימאלי של בגרות. התכנית מתקיימת בשיתוף המחלקה להוראת הטכנולוגיה והמדעים בטכניון.

קידום תלמידים במתמטיקה באמצעות דרכי הוראה התורמות להעלאת המוטיבציה ושיפור ההישגים. התכנית מתקיימת בשיתוף המחלקה להוראת הטכנולוגיה והמדעים בטכניון.

קידום תלמידי שכבת ט' במתמטיקה בעזרת סטודנטים מצטיינים בטכניון.

שיעורי תגבור ושעות פרטניות הניתנים לקבוצות קטנות של תלמידים בהמשך ליום הלימודים, במקצועות השונים.

בית ספרנו פעילים עמיתים גם בתחומים רגשיים- ייעוציים בהפעלת תכניות מניעה שונות בהדרכת היועצות. תוכנית למניעת השימוש באלכוהול, מניעת התמכרויות, מניעת עישון ושימוש לרעה ברשתות חברתיות.

תוכנית "גשרים"

מצוינות

מיצוי

כוח אדם טכנולוגי

תגבורים ושעות פרטניות

עמיתים ומשפיעים



אל"ה	[איתור, למידה, הצלחה] - למידה מטרימה של תלמידים בעלי פערים לימודיים בקבוצות קטנות, על מנת לקדם במקצועות רבי המלל.
מל"א	[מרחב למידה אחר] – קידום תלמידים והשלמת פערים. בשיתוף הרשות ואגף שח"ר במשרד החינוך.
למידה רב תחומית "הסביבה היא הבית"	תוכנית מודלרית רב תחומית בנושא בעיית הפסולת והשפעתה על הסביבה. מעבר לתוכן העיוני, התלמידים מיישמים את הידע הנלמד בתחום המדעים, הצילום, האמנות, התיאטרון והג'ג. המטרה הפיכת התלמידים לסוכני שינוי בתרומה לכיתה, לביה"ס ולקהילה.
"נאמני זיכרון שואה"	בשיתוף מרכז "משמעות" קרית מוצקין- מפגש עם תלמידים מבתי ספר שונים באיזור – חקר ולימוד השואה.
תכנית לצמצום פערים	תכנית שמטרתה לצמצם פערים בתחום השפה ומקצועות המלל.
כלבנות טיפולית	הקניית מיומנויות רגשיות, חברתיות והתנהגותיות בעזרת טיפול ואילוף כלבים.
סדנאות חברתיות כיתתיות	מיומנויות חבריות SEL, פתרון קונפליקטים וגיבוש במטרה לשפר ולתרום לאוירה חברתית טובה ומזמינה המאפשרת למידה משמעותית.



CBT

אימון קבוצתי שמטרתו ניהול ושליטה בכעסים,
חינוך כישורים חברתיים ותמיכה בתלמידים הנוטים
לחרדה.

"מתחילים מחדש"

שילוב של פדגוגיה עם ספורט- קידום תלמידים
להתפתחות ולצמיחה אישית, טיפוח תחושת
מסוגלות, אחריות, מנהיגות ועבודת צוות בעזרת
פעילות ספורטיבית.

חינוך פיננסי

סדנאות כיתתיות להעשרה ולהעצמה בתחום
הפיננסי שמטרתן פיתוח חשיבה כלכלית נכונה,
הכרת מושגים בסיסיים, ניהול בניית תקציב
והטמעתו.

אקדמיה הורות

מפגשי הורים לטיפוח חוסן הורי, התמודדות עם גיל
ההתבגרות ועם הורות עכשווית.

יזמים צעירים

פרויקט בינלאומי החושף את התלמידים לעולם
היזמות, העסקים והיצירה תוך טיפוח חשיבה
עצמאית, עשייה כלכלית ולימוד תוך כדי התנסות.



ימי שיא במקצועות הלימודים השונים

<p>מרכז למידה מדעים – בהוראת עמיתים – "יריד תופעות" פעילות במסגרת "יום המדע" ומעבדה ממוחשבת בה משולבים לוח חכם, מחשבים ניידים ועמדת מדעים וג'ג עם טכנולוגיות ייחודיות.</p>	<p>ימי מרתון וימי שיא במקצועות שונים - כהכנה למבחנים משווים, מבחנים מסכמים, להעשרה במקצועות השונים</p>	<p>יום למניעת השימוש לרעה בסמים ואלכוהול - לשכבה ט'</p>
<p>יום פאי (Π) – להעשרה במתמטיקה לכל השכבות</p>	<p>יום שיא משולב למקצועות ערבית- היסטוריה – לשכבה ז'</p>	<p>"שוברים שגרה" – ימי ספורט שכבתיים ופעילויות חווייתיות שכבתיות</p>
<p>אשכול למידה – ספרות + תרבות</p>	<p>ימי שיא משתנים לפי הנושא השנתי</p>	<p>יום זה"כ - לשכבה ח'</p>

החינוך הערכי חברתי

"דרוש כפר שלם כדי לגדל ילד"

משפט זה, שמקורו ככל הנראה באמרה אפריקאית, משמעותו היא, ששותפים רבים חוברים יחדיו ומשפיעים על חינוכו של כל תלמיד/ה.

משמעותו העמוקה יותר של המשפט מתייחסת בעיקר לעובדה, כי מלאכת החינוך הינה מלאכה מורכבת, הרואה את התלמיד כאדם שלם- בעל גוף, נפש, מחשבה, רגשות וחיים חברתיים.

בחטיבה ב' התפישה החינוכית היא שבביה"ס אנו אחראים לא רק על השכלתו של התלמיד, אלא גם על הצמחתו כאדם.

יסודות החינוך החברתי בחטיבה ב'

<p>סדנאות</p> <ul style="list-style-type: none"> ✓ ע"י גורמי חוץ: מישחוק ✓ גיל ההתבגרות 	<p>שיעורי חינוך</p> <ul style="list-style-type: none"> ✓ היכרות וגיבוש כיתה ✓ אקלים כיתה ✓ זהות יהודית- ישראלית ✓ אקטואליה 	<p>יחס אישי</p> <ul style="list-style-type: none"> ✓ 2 מחנכים לכיתה בשכבות ז-ח ✓ שיחות אישיות ✓ קשר אישי מורה- תלמיד
<p>מסגרות חברתיות</p> <ul style="list-style-type: none"> ✓ מועצת תלמידים ✓ עיתון ביה"ס ✓ להקת ביה"ס ✓ הפסקות פעילות 	<p>סל תרבות</p> <ul style="list-style-type: none"> ✓ הצגות ומופעים ✓ פעילויות במסגרת תרבות יהודית- ישראלית 	<p>פעילויות חוץ בית ספריות</p> <ul style="list-style-type: none"> ✓ ימי גיבוש ✓ טיולים

תפיסה הוליסטית של חינוך חברתי ערכי-מיקוד על פי שכבות

נוגעים ב-שמי"ם

שיפור השגים, מעורבות, יכולות, מנהיגות
 (קהילתית וחברתית) מחויבות אישית

שבי"ל החל"ב

שייכות בית ספרית
 להעצמת החוסן, לכידות
 וביטחון

שמ"ש

שייכות וזהות,
 מיומנויות ושילוב



פעילות קהילתית בביה"ס



הורות יעילה	• סדנא לשיפור הקשר הורים - מתבגרים
של"ח קהילתי	• טיולים משותפים להורים, מורים ותלמידים בהדרכת מורי של"ח בביה"ס
מפגשים כיתתיים	• הרחבת ידע וקשר הורים - תלמידים - מורים
מופעים	• ערבי זמר, הצגות וטכסים לפני תלמידים, הורים, מורים וגורמי קהילה



חילתה טובה חיוך מלא חלום ישן נשכח הלב רוצה להאמין בך חדש נפתח...

(אהוד מנור)



@E.H.S.ArtDesign

בי"ס מקיף עירוני ע"ש רוגוזין - קרית אתא
ביה"ס הקהילתי
חטיבת ביניים ב'

רוגוזין חטיבה ב' קרית אתא
rogobfax@gmail.com



רח' הראשונים 1, ת.ד. 579, קרית אתא, 2810402

153-48435916

04-8446381

www.schooly.co.il/rogozinb/

