



342113 סמל מוסד

בי"ס מקיף עירוני ע"ש רוגוזין, קרית אתא
ביה"ס הקהילתי - חטיבת ביניים ב'



"חושבים חינוך - מתחילים לחשוב"



חוברת מידע לשנת הלימודים תשפ"ד

רח' הראשונים 1, קרית אתא, טל. 04-8446381, פקס. 153-48435916 / www.schooly.co.il/rogozin/

פייסבוק: רוגוזין חטיבה ב' קרית אתא



הורים ותלמידים יקרים,

אני מקדמת בברכה את הצטרפותכם לחטיבה ב' רוגוזין, קרית אתא. ככל התחלה חדשה, זוהי הזדמנות לדף חדש, להתחדשות, לצמיחה ולעשייה פוריה.

חטיבת הביניים שלנו היא מסגרת לימודית חינוכית, הקולטת את בוגרי בתי הספר היסודיים בעיר: גבעת טל, גבעת רם, גבעת אלונים, ירושלים ופינסקר.

אחת המטרות החשובות של חטיבה ב' היא להפוך את החוויה הבית ספרית **למשמעותית** עבור התלמידים. אנו חותרים להגיע למטרה זו באמצעות תהליכים של למידה משמעותית. תהליך למידה משמעותית מתחיל בקשר שבין המורה לתלמיד, קשר זה הוא לב ליבו של התהליך החינוכי הבית ספרי. בשכבות ז' וחי' פועלת מזה שנים תכנית חאלו"ם-חינוך אישי לצמיחה ומנהיגות. במסגרת התכנית כל כיתה מלווה ע"י שני מחנכים, דבר המקל על המעבר לחטיבה ונותן הזדמנות ליחס אישי ומתן תשומת לב רבה יותר לכל תלמיד ותלמידה.

תפיסתנו החינוכית היא שכל מורה הוא מחנך בקבוצה אותה הוא מלמד. תפקידנו לעודד מוטיבציה ללמידה ובד בבד להוביל שיח חינוכי ערכי שיש בו הקשבה ודיאלוג.

קשר מיטבי מעניק לכל באי ביה"ס תחושת שייכות, מסוגלות, הצלחה ומימוש עצמי ובד בבד מחנך למשמעת עצמית, להתמדה ולאחריות. במקביל להשקעה רבה בתחום הלימודי, אנו רואים חשיבות רבה בטיפוח אקלים חינוכי מיטבי השומר על מוגנות התלמידים. אנו שוקדים על טיפוח נורמות התנהגות מקובלות שיש בהן סובלנות ויחס של כבוד הדדי בין כל השותפים לעשייה החינוכית (תלמידים- מורים – הורים). אנו חותרים לקיים תרבות דיאלוגית השומרת על זכויות התלמיד, אך מגדירה בבירור את חובותיו.



חטיבה ב' היא בי"ס קהילתי, אנו שמים לנו למטרה לעודד את התלמידים לקחת חלק פעיל בקהילה ולגלות מעורבות רבה בחיי ביה"ס על כל מסגרותיו. תלמיד פעיל ומעורב הוא תלמיד שחש הזדהות ושייכות לביה"ס.

לסיום, חשוב לי להדגיש שלכולנו – תלמידים, הורים ומורים – מטרות משותפות, לפיכך רק מערכת יחסים המבוססת על שיתוף פעולה תאפשר מימוש כל המטרות והיעדים ותוביל להצלחה בתחום הלימודי כמו גם בתחום החינוכי - ערכי.

במידעון זה אני רוצה להודות באופן מיוחד לכבוד ראש העיר, מר יעקב פרץ, על תמיכתו הרבה בבית ספרנו המאפשרת לנו להפוך חזון למציאות.

שוב נתחיל מחדש – נתן יונתן

מתחילים מחדש. למה לא? מה זה רע?
גם הזמן הזה לפעמים מתבלבל בספירה
גם הגל אל החוף מבקש חזרה
גם תבת הזמרה שרה שוב את שירה

שוב נתחיל מחדש, שכלם מתחילים
ננגן את השיר באותן המילים
שאינן מתעייפות לעולם, כגלים
השבים בלי חדול
אל הים הגדול
אל חולות החופים התלולים...

שוב נתחיל מחדש, שכלם מתחילים
החרש, האסף, המשורר, העלים
הנופלים עם הרוח, פניני הטללים
והגל החוזר אל חופיו התלולים

מתחילים כמוֹבן גם ירחי השנה
תשרי וחשוון וכסלו
סתו חדש ריחני מתישב בגנה
להביט איך החרף חולף...

בברכת דרך צלחה,

ענת חן
מנהלת חטיבה ב'



סמל מוסד 342113

בי"ס מקיף עירוני ע"ש רוגוזין, קרית אתא
ביה"ס הקהילתי - חטיבת ביניים ב'



מבנה החטיבה

חטיבת הביניים ב' היא אחת מ-3 חטיבות (2 חטיבות ביניים וחטיבה עליונה), בביה"ס המקיף ע"ש רוגוזין.

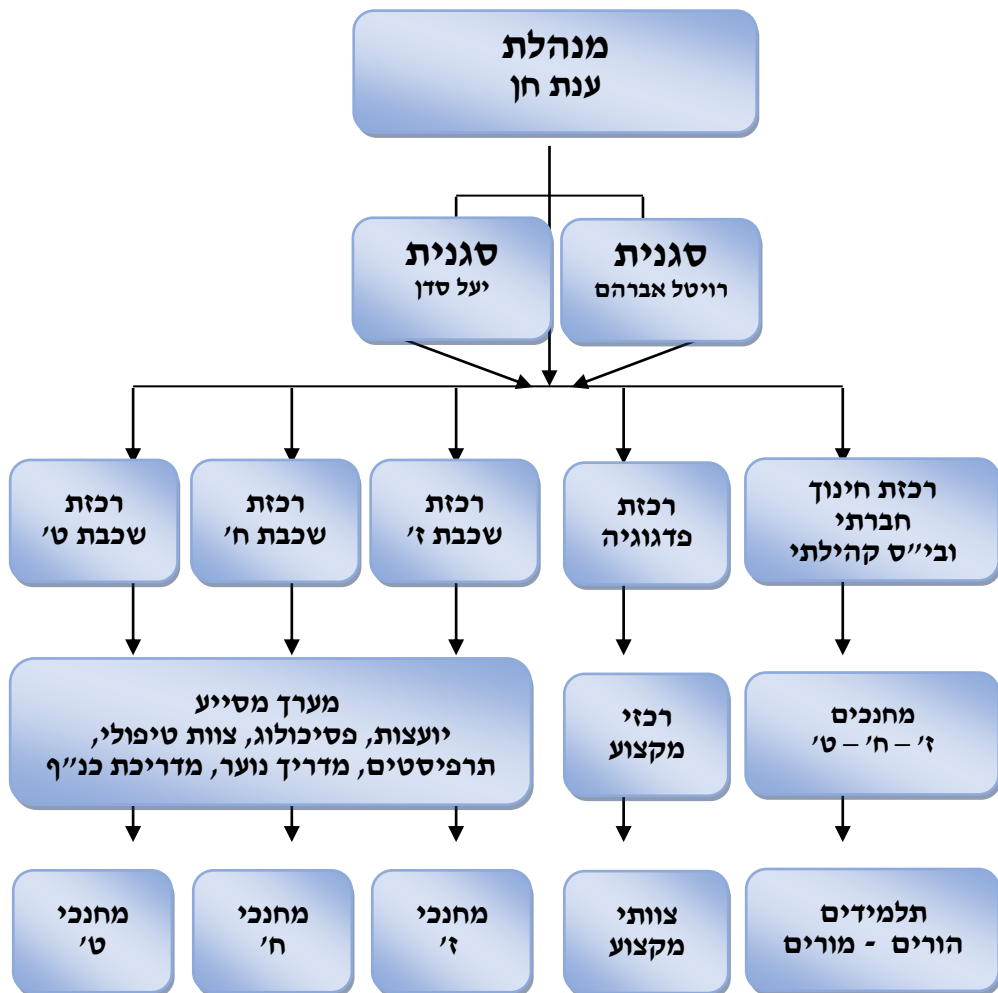
חטיבה ב' קולטת בוגרי חמישה בתי ספר יסודיים בעיר: גבעת טל, גבעת רם, גבעת אלונים, פינסקר וירושלים, ומהווה חלק בלתי נפרד מהרצף השש שנתי של מקיף "רוגוזין" ומדיניותו, על יעדיו החינוכיים - ערכיים לימודיים.

חטיבה ב' מונה כ- 800 תלמידים, 28 כתות וכ- 85 מורים, בשלוש שכבות גיל: ז' - ח' - ט'.

בכל שכבת גיל, בנוסף לכתות הרגילות קיימות כיתות ייחודיות: כיתת מדעים, כיתת אומנויות [אמנות ותיאטרון], כיתת ספורט וכיתת כתו"ם. בנוסף, קיימות בחטיבה כיתות חינוך מיוחד. בשכבת ח' ובשכבת ט' קיימות גם כיתות תל"ם [תנופה לבגרות מלאה].



מבנה ארגוני



❖ בשכבות ז' ו-ח' - שני מחנכים לכיתה.

מאגרי מידע ומשאבים

מבנה בית הספר כולל אגף בו ממוקמות שתי מעבדות המאובזרות בציוד חדיש ומתקדם, וכן חדר תיאטרון, חדר אומנות ואודיטוריום. בחטיבה אולם ספורט מושקע ומאובזר. בנוסף בחטיבה ב' כל הכיתות מצוידות בלוחות חכמים, דבר המאפשר שילוב הוראה מקוונת ומתוקשבת, ברוח מיומנויות המאה העשרים ואחת.



אתר האינטרנט של בית הספר: <http://www.schooly.co.il/rogozinb/>

דף הפייסבוק של ביה"ס: [רוגוזין חטיבה ב' קרית אתא](#)

התלמידים וההורים מוזמנים להתחבר לאתר האינטרנט ודף הפייסבוק של ביה"ס ולהתעדכן במידע הבית ספרי.

בחטיבה ב' התלמידים
 וצורכיהם עומדים במרכז
 העשייה החינוכית,
 הלימודית והערכית.

בית הספר פועל בשלושה צירים מרכזיים:

ציר הטיפול בפרט:

- ✚ הצבת התלמיד במרכז ומתן יחס אישי ואוזן קשבת.
- ✚ יצירת אקלים חינוכי מיטבי ואווירה חמה.
- ✚ מסגרות תמיכה רבות הנותנות מענה לצרכי התלמיד.

ציר חינוכי/ערכי:

- ✚ הגברת מעורבות התלמידים וחיזוק תחושת השייכות של התלמיד לבית הספר, לקהילה ולמדינה.
- ✚ טיפוח הזהות היהודית- ציונית- דמוקרטית בקרב התלמידים.
- ✚ חיזוק הקשר של התלמיד לארץ, לתרבותה ולמורשתה.
- ✚ קיום אקלים בית ספרי המושתת על הגינות, סובלנות, כבוד הדדי, אווירת פתיחות, יכולת הדברות והאזנה לזולת.

ציר לימודי:

- ✚ מיצוי יכולתו של התלמיד.
- ✚ הקניית מיומנויות למידה והוראה דיפרנציאלית.
- ✚ שיפור ההישגים הלימודיים וטיפוח מצוינות.
- ✚ טיפוח יצירתיות וחדשנות.
- ✚ כיתות ייחודיות המאפשרות מתן ביטוי לכישורים ולצרכים השונים של התלמידים כגון כיתות מדעיות [מופ"ת], כיתות אמנות ותיאטרון, כיתות ספורט, כיתות כתי"ם וכיתות תל"ם.

אנו מאמינים שקשר
 אישי בין תלמידים
 ומורים, דרכי הוראה
 מאוונות ומקצועיות
 בסביבות למידה
 מאוונות, יהפכו את
 הלמידה למעניינת,
 חווייתית ומשמעותית.



פעילות לימודית

צוות המורים בחטיבה ב' עושה כל מאמץ להביא כל תלמיד למיצוי מרבי של יכולתו הלימודית ולשיפור הישגיו הלימודיים, וזאת באמצעות הקניית הרגלי למידה נכונים, אימוץ שיטות הוראה מתקדמות, הוראה דיפרנציאלית, פיתוח דרכי חשיבה ודרכי הבעה.

התלמידים נחשפים במקביל לתכנית הלימודים הפורמאלית, למקצועות חדשים, לאתגרים לימודיים מגוונים ולמגוון תכניות העשרה ייחודיות ופרויקטים שונים.

בבית ספרנו קיימות כיתות ייחודיות המאפשרות מתן ביטוי לכישורים ולצרכים השונים של התלמידים כגון כיתות מדעיות [מופ"ת], כיתות אמנות ותיאטרון, כיתות ספורט, כיתות כתו"ם וכיתות תל"ם.

פעילות לימודית לצמצום פערים לימודיים

ביה"ס מעמיד לרשות התלמידים מערכת רחבת היקף של שיעורי תגבור ושעות פרטניות על מנת לחזק את המתקשים, להשלים חומר לימודי חסר, ולעודד ניידות להקבצות גבוהות יותר.

מערך הסיוע כולל:

מערך תגבורים, שעורי עזר, שעות פרטניות, מרכז הישגים, כוח אדם טכנולוגי, מל"א, אל"ה, תגבור עולים, שילוב, ימי שיא וימי מרתון כהכנה למבחנים.





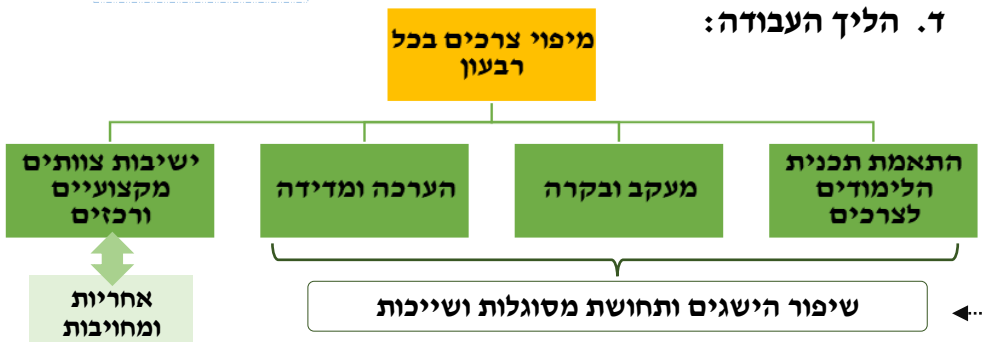
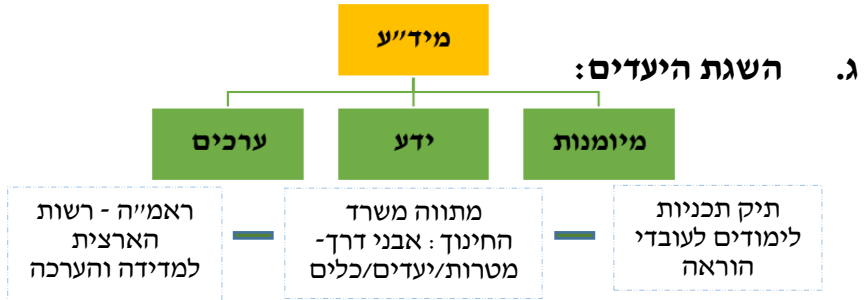
למידה משמעותית ומיטבית

בית הספר מזמן לתלמידים למידה משמעותית ונותן מענה לצרכים ולשונות ביניהם.

אקלים וסביבה פדגוגית

א. מטרת העל: שיפור הישגים לימודיים בסביבה חינוכית- ערכית המטפחת ערכים של שייכות, חוסן רגשי ושוויון.

- ב. יעדים:**
- ✓ חיזוק תחושת המסוגלות של התלמיד/ה.
 - ✓ חיזוק הקשר בין מורה – תלמיד/ה.
 - ✓ חיזוק תחושת השייכות של התלמיד/ה לביה"ס.
 - ✓ צמצום פערים ושיפור הישגים.





הצוות הייעוצי

חטיבת הביניים ב' מאופיינת ביחס אישי חם ואוהד לכל תלמיד. צוות ההנהלה, המחנכים והמורים עומדים לרשות התלמידים במתן ייעוץ וסיוע בפתרון בעיות וקשיים. הצוות הטיפולי כולל: יועצות, פסיכולוג, עובדת סוציאלית ומורות להוראה מתקנת. הצוות נמצא בקשר רצוף ועובד בשיתוף פעולה עם מגוון גורמים מטפלים כגון: מחלקת החינוך בעירייה, קב"סית, מחלקת הרווחה והשירות הפסיכולוגי.

מטרות הצוות הייעוצי- טיפולי

- ◆ קידום רווחה נפשית של כל באי בית הספר.
- ◆ פיתוח מודעות ומתן מענה לצרכי הפרט והקבוצה, בתחום האישי-רגשי, חברתי ולימודי בהתאם לשלב ההתפתחות בו הם נמצאים.
- ◆ טיפוח תנאים לקידום האקלים המיטבי במסגרת החינוכית, שיסייעו להתפתחות התלמידים ל"אדם במיטבו", בהתאמה לשאיפותיהם ויכולותיהם.

צוות היועצות

ניתן להגדיר את הייעוץ כמגע בין-אישי ייחודי שתכליתו **לעודד צמיחה ושינוי** בתחום ההתפתחות האישית-רגשית והחברתית באמצעות:

1. תמיכה רגשית ותפקודית בתהליכי הוראה – למידה.
2. הובלה והנחייה של התכנית ההתפתחותית "כישורי חיים" בכל שכבות הגיל.
3. קידום אקלים מיטבי.
4. התערבות במשבר ובתהליכי סיכון של הפרט והארגון.





תחומי פעילות היועצת

- ◆ הפעלת תכניות מניעה ותוכניות התפתחותיות והדרכת צוות החינוך להפעיל תכניות אלו.
- ◆ מתן ייעוץ פרטני לתלמידים מתקשים ולהוריהם בנושאים לימודיים, רגשיים וחברתיים.
- ◆ ייעוץ אישי ומערכתי במצבי משבר, לחץ וחירום.
- ◆ הפניית תלמידים, במקרה הצורך, לגורמים מטפלים בקהילה.
- ◆ קיום תהליכי היועצות עם הצוות בזמן חירום (אלימות קשה, התעללות מינית, אובדנות)
- ◆ סיוע לתלמידים, ברמת הכלל וברמת הפרט, בשלבי מעבר שונים (מהיסודי לחטיבה ומהחטיבה לתיכון). הנחייה וייעוץ בתהליך קבלת ההחלטות הקשורות למעבר למסגרות המשך לימודיות/ מקצועיות.
- ◆ הכוון בתחומים רבים ומגוונים (כגון: אורח חיים בריא, חינוך למיניות בריאה, תוכניות מניעה ספציפיות להתנהגויות סיכוניות: עישון, אלכוהול, סמים וכו'), בהתאם להנחיות משרד החינוך.
- ◆ הפעלת תוכניות התערבות וסדנאות העוסקות במצבי חיים אופייניים לשלב ההתפתחות:
 - **כיתה ז':** השתלבות בחטיבת הביניים, אקלים כיתה, התבגרות ודימוי עצמי, שנת בר-מצווה.
 - **כיתה ח':** התבגרות, חברות וזוגיות.
 - **כיתה ט':** מניעת השימוש לרעה בסמים ואלכוהול, תהליכי קבלת החלטות, התמודדות במצבי לחץ, סיום חטיבת הביניים והכנה למעבר לחטיבה העליונה.
- ◆ הדרכת עמיתים בנושאי תוכניות מניעה: "מניעת השימוש לרעה בסמים ובאלכוהול", "שימוש נכון ברשת" ו"מניעת התמכרויות למסכים".





פסיכולוג ביה"ס

- ◆ עבודת הפסיכולוג החינוכי בבית הספר מבוססת על הרצף שבין מניעה להתערבות. הפסיכולוג שותף באיתור תלמידים בסיכון ובהתערבות פסיכו-חינוכית מותאמת לצורכי הילד והמערכת החינוכית. ובכך פועל בעבודה מערכתית בהתאם לצרכים המתעוררים.
- ◆ הפסיכולוג הוא מקור להיוועצות והתייעצות עבור הצוות החינוכי בבית הספר וגם להורים בעקבות הפניית הצוות או פנייה עצמאית שלהם.
- ◆ הפסיכולוג מקיים קשר רציף עם יועצות ביה"ס, המביאות לידיעתו מקרים הדורשים את מעורבותו ו/או שיש בהם צורך בחשיבה נוספת ובהחלטה על המשך טיפול מחוץ לכותלי בית הספר.

עובדת סוציאלית

מקשרת ישירות בין לשכת הרווחה לביה"ס. בנוסף, מטפלת העובדת הסוציאלית בנושאים הנוגעים לילדים אשר משפחותיהם מטופלות ע"י לשכת הרווחה.

צוות "הוראה מתקנת"

במסגרת זו מאותרים ומטופלים ילדים בעלי קשיי למידה אשר נמצאו זכאים לכך בוועדת שילוב, ומוקנות להם אסטרטגיות למידה המסייעות בהתמודדות עם משימות לימודיות.

חשוב!!

- ◆ התכנים העולים במסגרות הייעוציות או הטיפוליות הינם חסויים ומוגנים בהתאם לנהלים של משרד החינוך.
- ◆ לא יערכו אבחונים על ידי פסיכולוג ביה"ס או שיעורים להוראה מתקנת ללא ידיעת ההורים והסכמתם בכתב.
- ◆ במעבר מהיסודי לחטיבה, חשובה מאוד אחריות ההורים בהעברת מידע ושיתוף הצוות הטיפולי של חטיבה ב' בכל הקשור לטיפול מיטבי בילדיהם (אבחונים, הפניות לוועדות איפיון וזכאות וכו').





כיתות ייחודיות בחטיבה ב'

הכיתה המדעית

- טיפוח מצוינות במתמטיקה.
- תגבור לימודי במתמטיקה, פיסיקה, מחשבים ושחמט.
- טיפוח חשיבה מתמטית, רכישת מיומנויות חקר בסביבות מתוקשבות.
- העשרה "מצוינות והצטיינות ומה שבניהן".

כיתת כתו"ם

- כיתה הטרוגנית.
- למידה באמצעות מחשב נייד לכל תלמיד.
- עבודת חקר בסביבות עבודה מתוקשבות.

כיתות ייחודיות בחטיבה ב'

כיתת אמנויות

תיאטרון

- התנסות מעשית ורכישת מיומנויות משחק.
- לימוד תולדות התיאטרון.
- צפייה בהצגות תיאטרון.
- מפגש עם אישים מעולם התיאטרון : שחקנים, במאים, מחזאים.

אמנות פלסטית

- לימוד טכניקות אמנות.
- הכרת יצירות מופת בז'אנרים מגוונים.
- התנסות ביצירה באמנות פלסטית.
- סיורים במוזאונים ובתערוכות.

כיתות חינוך מיוחד- כתו"ם

- מתן מענה לתלמידים בעלי צרכים מיוחדים בכיתות קטנות.
- חתירה לשילוב מרבי בהקצבות בחינוך הרגיל.

כיתת ספורט

- התמחות בענף הכדורעף.
- ייצוג ביה"ס בטורנירים ותחרויות כדורעף פיתוח.
- אחריות אישית וקבוצתית.

כיתת תל"ם ח'-ט'

[תכנית למודים מעצימה]

- כיתה מכינה הפועלת בכיתות ח' ו-ט'.
- השלמת פערים לימודיים.
- מניעת נשירה.
- קידום בתחום האישי והחברתי



כיתה מדעים - מופת

הכיתה המדעית מיועדת לתלמידים בעלי יכולות למידה גבוהות ומוטיבציה להצלחה בתחומי הדעת השונים.



מופ"ת - מופת
 מתמטיקה, פיזיקה ותרבות קהילתית

§ קידום והינוך למצוינות לימודית, אישית וחברתית כאורח חיים.
 § הסמעת הרגלים המעוררים השקעה והתמדה.
 § חיזוק תחושת המסוגלות.
 § עידוד החיזוק המוטיבציה.
 § עמידה באתגרים.
 § הקניית כלים להתמודדות בעולם משתנה.
 § פיתוח מחויבות אישית וכינתית, אחריות וערבות הדדית, רגישות חברתית ומעורבות בקהילה.

מטרות:

- ✓ טיפוח מצוינות
 - ✓ פיתוח חשיבה מתמטית
 - ✓ פיתוח חשיבה יצירתית
 - ✓ חינוך למעורבות חברתית וקהילתית
- אוכלוסיית היעד:**
- ◆ תלמידים בעלי אוריינטציה מתמטית-מדעית.
 - ◆ תלמידים בעלי מוטיבציה לימודית גבוהה.
 - ◆ תלמידים השואפים למצוינות.
 - ◆ התנהגות נאותה.

תנאי קבלה לכיתה:

הצלחה במכינה במקצועות מתמטיקה, פיסיקה, אנגלית.

המכינה מהווה כלי אבחון והערכה עבור הצוות החינוכי והמקצועי לגבי היכולות הלימודיות של התלמיד, מידת התאמתו לכיתה והמוטיבציה הלימודית שלו.

כיתת אמנויות

מיועדת לתלמידים בעלי כישורים בדרמה או באמנות-פלסטית. הלימוד בכיתות האמנויות מכוון בעיקרו לפיתוח היצירתיות והביטוי האמנותי של התלמיד. בכיתת האמנויות לומדים התלמידים בשתי קבוצות, בשני תחומי אמנות:

קבוצת האמנות הפלסטית - הלמידה מתבססת על החוויה האישית וההתרשמות האסתטית מניתוח יצירות מופת ומהתנסות ביצועית באמנות.

במהלך השיעורים התלמידים לומדים טכניקות אמנות שונות, מכירים יצירות מופת כלליות וייחודיות בתחומי אמנות שונים ויוצרים באמנות הפלסטית.

תלמידי האמנות הפלסטית עורכים סיורים במוזיאון ובתערוכות על מנת ללמוד על פי יצירות מקור, ועל מנת לחוות חוויה רגשית-אסתטית.



קבוצת התיאטרון - התכנית בנויה על שילוב מתמיד בין שלושה מרכיבים: התנסות מעשית ורכישת מיומנויות, לימוד תולדות התיאטרון ומחזות, צפייה באירועים תיאטראליים וניתוחם. במהלך השנה צופים תלמידי התיאטרון בהצגות, ונפגשים עם שחקנים ובמאים.

תנאי קבלה לכיתה:

מבחני קבלה בקיץ, במהלך השבוע הראשון של חודש יולי בלבד.

כיתת ספורט

כיתת הספורט מיועדת לתלמידים בעלי יכולות ספורטיביות גבוהות.

כיתת הספורט מתמחית בענף הכדורעף, ומשתתפת באימוני כדורעף עם מאמנים מקצועיים, במסגרת שעות הלימודים ובשעות אחה"צ.

הכיתה מייצגת את ביה"ס בטורנירים ובתחרויות כדורעף ברמה המחוזית והארצית.

האימונים והתחרויות תורמים רבות לגיבוש חברתי של הכיתה ושיתוף פעולה בין התלמידים.

תנאי קבלה לכיתה:
 בדיקת התאמה ספורטיבית.





כיתת כתום

מחשב לכיתה תלמיד ומורה

כיתת כתו"ם [=כיתה, תלמיד ומורה] היא כיתה הטרונגנית רגילה, בה משולבים מחשבים ניידים בתהליכי ההוראה והלמידה בכיתה ובבית.

הכיתה מיועדת לתלמידים בעלי אוריינטציה למחשבים ומוטיבציה לימודית גבוהה.

תכנית כתו"ם היא בתמיכת הרשות המקומית.

הצוותים המלמדים בכיתה עוברים הדרכה פדגוגית.

התכנית מסייעת בעיצוב סביבה לימודית גמישה המעוררת הנעה פנימית של לומד/ת עצמאית ויוצרת הזדמנויות לתלמידים במגוון התנסויות.

תנאי קבלה לכיתה:

- ✓ מבחן קבלה בקיץ, במהלך השבוע הראשון של חודש יולי בלבד.
- ✓ שאלון התאמה.
- ✓ התנהגות נאותה.

בי"ס מקיף עירוני ע"ש רוגוזין, קרית אתא
ביה"ס הקהילתי - חטיבת ביניים ב'

כיתת כתום
כיתה תלמיד ומורה

כיתה הטרונגנית רגילה,
בה משולבים מחשבים
ניידים בתהליכי ההוראה
והלמידה בכיתה ובבית.



תוכניות לימודים ייחודיות והעשרה

תכניות לימודים והעשרה הניתנות בנוסף ללימודים הרגילים:

תכנית סייבר בהובלת יחידת 8200, המרכז לחינוך סייבר, קרן רש"י, משרד החינוך והרשות המקומית. במסגרת התכנית התלמידים יתנסו עם עולם ההייטק והטכנולוגיה ויקבלו כלים שיכינו אותם לעולם התעסוקה העתידי. התוכנית מועברת ע"י משקיות הדרכה של חיל החינוך.

תכנית "גשרים"

טיפול מצוינות וחשיבה מתמטית, תוך התמקדות בהעשרה והעמקה בתכנית הלימודים, ובמגמה לעורר מוטיבציה ולהוביל למסלול מקסימאלי של בגרות. התכנית מתקיימת בשיתוף המחלקה להוראת הטכנולוגיה והמדעים בטכניון.

מצוינות

קידום תלמידים במתמטיקה באמצעות דרכי הוראה התורמות להעלאת המוטיבציה ושיפור ההישגים. התכנית מתקיימת בשיתוף המחלקה להוראת הטכנולוגיה והמדעים בטכניון.

מיצוי

קידום תלמידי שכבת ט' במתמטיקה בעזרת סטודנטים מצטיינים בטכניון.

כוח אדם טכנולוגי

תלמידים מצטיינים במתמטיקה מלמדים תלמידים בשכבה, בהנחיית המורים למתמטיקה.

פרויקט הכשרת עמיתים במתמטיקה

שיעורי תגבור ושעות פרטניות הניתנים לקבוצות קטנות של תלמידים בהמשך ליום הלימודים, במקצועות השונים.

תגבורים ושעות פרטניות

**עמיתים
ומשפיעים**

בבית ספרנו פעילים עמיתים גם בתחומים רגשיים- ייעוציים בהפעלת תכניות מניעה שונות בהדרגת היועצות. תוכנית למניעת השימוש באלכוהול, מניעת התמכרויות, מניעת עישון ושימוש לרעה ברשתות חברתיות.

אל"ה

[איתור, למידה, הצלחה] - למידה מטרימה של תלמידים בעלי פערים לימודיים בקבוצות קטנות, על מנת לקדם במקצועות רבי המלל.

מל"א

[מרחב למידה אחר] - קידום תלמידים והשלמת פערים. בשיתוף הרשות ואגף שח"ר במשרד החינוך.

"תעשידע"

תוכנית חינוכית ארצית להתייעלות אנרגטית ושימוש מושכל בחשמל כדרך חיים, מטעם חברת חשמל בשיתוף עמותת "תעשידע". מטרתה ניתוח התנהגות צרכנית בשימוש בחשמל, היכרות עם חיישנים, רכיבי תקשורת, רשת חכמה ומיזמים טכנולוגיים על מנת לתת מענה יזמי לצורך או לבעיה שנצפו בביקור בבתי עסק בקהילה.

**למידה רב תחומית
"הסביבה היא
הבית"**

תוכנית מודלרית רב תחומית בנושא בעיית הפסולת והשפעתה על הסביבה. מעבר לתוכן העיוני, התלמידים מיישמים את הידע הנלמד בתחום המדעים, הצילום, האמנות, התיאטרון והג'יג. המטרה הפיכת התלמידים לסוכני שינוי בתרומה לכיתה, לביה"ס ולקהילה.

**"נאמני זיכרון
שואה"**

בשיתוף מרכז "משמעות" קרית מוצקין- מפגש עם תלמידים מבתי ספר שונים באיזור - חקר ולימוד השואה.

מרכז למידה

אסטרטגיות למידה והוראה מתקנת בשפה, כבסיס לתמיכה במקצועות המלל.



<p>הקניית מיומנויות רגשיות, חברתיות והתנהגותיות בעזרת טיפול ואילוף כלבים.</p>	<p>כלבנות טיפולית</p>
<p>מיומנויות חבריות SEL, פתרון קונפליקטים וגיבוש במטרה לשפר ולתרום לאוירה חברתית טובה ומזמינה המאפשרת למידה משמעותית.</p>	<p>סדנאות חברתיות כיתתיות</p>
<p>אימון קבוצתי שמטרתו ניהול ושליטה בכעסים, חינוך כישורים חברתיים ותמיכה בתלמידים הנוטים לחרדה.</p>	<p>CBT</p>
<p>פרויקט העצמה לביטוי אישי אשר נותן לתלמידים כלים נוספים להתבוננות פנימית ושפה להבעה עצמית ולהעצמה.</p>	<p>פוטותרפיה</p>
<p>שילוב של פדגוגיה עם ספורט- קידום תלמידים להתפתחות ולצמיחה אישית, טיפוח תחושת מסוגלות, אחריות, מנהיגות ועבודת צוות בעזרת פעילות ספורטיבית.</p>	<p>"מתחילים מחדש"</p>
<p>סדנאות כיתתיות להעשרה ולהעצמה בתחום הפיננסי שמטרתן פיתוח חשיבה כלכלית נכונה, הכרת מושגים בסיסיים, ניהול בניית תקציב והטמעתו.</p>	<p>חינוך פיננסי</p>
<p>מפגשי הורים לטיפול חוסן הורי, התמודדות עם גיל ההתבגרות ועם הורות עכשווית.</p>	<p>אקדמיה הורות</p>
<p>פרויקט בינלאומי החושף את התלמידים לעולם היזמות, העסקים והיצירה תוך טיפוח חשיבה עצמאית, עשייה כלכלית ולימוד תוך כדי התנסות.</p>	<p>יזמים צעירים</p>





ימי שיא במקצועות הלימודים השונים

<p>מרכז למידה מדעים – בהוראת עמיתים – "יריד תופעות" פעילות במסגרת "יום המדע" ומעבדה ממוחשבת בה משולבים לוח חכם, מחשבים ניידים.</p>	<p>ימי מרתון וימי שיא במקצועות שונים - כהכנה למבחנים משוויים, מבחנים מסכמים, להעשרה במקצועות השונים.</p>	<p>אולימפיאדה מתמטית - מטרתה לקרב את המתמטיקה ללב התלמידים. הפעילות כוללת חידות משעשעות, כתבי חידה וקסמים במתמטיקה. במהלך ההפעלה התלמידים צופים במצגת מחשב המתארת את ההיסטוריה של המתמטיקה, ובסיומה מחולקים פרסים, תעודות אישיות וכיתתיות.</p>
<p>יום פאי (π) – להעשרה במתמטיקה לכל השכבות.</p>	<p>יום שיא משולב למקצועות ערבית- היסטוריה – לשכבת ז'.</p>	<p>"שוכרים שגרה" – ימי ספורט שכבתיים ופעילויות חווייתיות שכבתיות.</p>
<p>אשכול למידה – ספרות + תרבות בנושא תנ"ך</p>	<p>יום למניעת השימוש לרעה בסמים ואלכוהול - לשכבת ט'</p>	<p>יום זה"כ - לשכבת ח'</p>



החינוך הערכי חברתי

"דרוש כפר שלם כדי לגדל ילד"

משפט זה, שמקורו ככל הנראה באימרה אפריקאית, משמעותו היא, ששותפים רבים חוברים יחדיו ומשפיעים על חינוכו של כל תלמיד/ה.

משמעותו העמוקה יותר של המשפט מתייחסת בעיקר לעובדה, כי מלאכת החינוך הינה מלאכה מורכבת, הרואה את התלמיד כאדם שלם- בעל גוף, נפש, מחשבה, רגשות וחיים חברתיים.

בחטיבה ב' התפישה החינוכית היא שבביה"ס אנו אחראים לא רק על השכלתו של התלמיד, אלא גם על הצמחתו כאדם.

יסודות החינוך החברתי בחטיבה ב'

<p>סדנאות</p> <ul style="list-style-type: none"> ✓ ע"י גורמי חוץ: מישחוק ✓ גיל ההתבגרות 	<p>שיעורי חינוך</p> <ul style="list-style-type: none"> ✓ היכרות וגיבוש כיתה ✓ אקלים כיתה ✓ זהות יהודית- ישראלית ✓ אקטואליה 	<p>יחס אישי</p> <ul style="list-style-type: none"> ✓ 2 מחנכים לכיתה בשכבות ז-ח ✓ שיחות אישיות ✓ קשר אישי מורה- תלמיד
<p>מסגרות חברתיות</p> <ul style="list-style-type: none"> ✓ מועצת תלמידים ✓ עיתון ביה"ס ✓ להקת ביה"ס ✓ צילום ועריכה ✓ הפסקות פעילות 	<p>סל תרבות</p> <ul style="list-style-type: none"> ✓ הצגות ומופעים ✓ פעילויות במסגרת תרבות יהודית- ישראלית 	<p>פעילויות חוץ בית ספריות</p> <ul style="list-style-type: none"> ✓ ימי גיבוש ✓ טיולים

תפיסה הוליסטית של חינוך חברתי ערכי-מיקוד על פי שכבות

נוגעים ב-שמי"ם

שיפור השגים, מעורבות, יכולות, מנהיגות
 (קהילתית וחברתית) מחויבות אישית

שבי"ל החל"ב

שייכות בית ספרית
 להעצמת החוסן, לכידות
 וביטחון

שמ"ש

שייכות וזהות,
 מיומנויות ושילוב



פעילות קהילתית בביה"ס



תיאטרון קהילתי	• מפגש הורים, תלמידים ומורים ללמוד והתנסות במשחק והעלאת הצגות
אמנות קהילתית	• מורים, הורים ותלמידים יוצרים בחומרים שונים ונהנים
הורות יעילה	• סדנא לשיפור הקשר הורים - מתבגרים
של"ח קהילתי	• טיולים משותפים להורים, מורים ותלמידים בהדרכת מורי של"ח בביה"ס
מפגשים כיתתיים	• הרחבת ידע וקשר הורים - תלמידים - מורים
מופעים	• ערבי זמר, הצגות וטכסים לפני תלמידים, הורים, מורים וגורמי קהילה

חילתה טובה חיוך מלא חלום ישן נשכח הלב רוצה להאמין בך חדש נפתח...

(אהוד מנור)



@E.H.S.ArDesign

בי"ס מקיף עירוני ע"ש רוגוזין - קרית אתא
ביה"ס הקהילתי
חטיבת ביניים ב'

רוגוזין חטיבה ב' קרית אתא
rogobfax@gmail.com



רח' הראשונים 1, ת.ד. 579, קרית אתא, 2810402

153-48435916

04-8446381

www.schooly.co.il/rogozinb/

